

Descripción general

- El programa de Evaluación de preparación para la universidad y el trabajo de Carolina del Sur (SC READY) es una evaluación estatal de Lengua y Literatura en Inglés (ELA) y Matemáticas para 3.º a 8.º grado y de Ciencias para 4.º y 6.º grado. El examen SC READY mide los estándares de la Universidad de Carolina del Sur y Career-Ready que se imparten en las clases de ELA, Matemáticas y Ciencias. Puede encontrar más información sobre estos estándares en el sitio web del Departamento de Educación de Carolina del Sur (SCDE): <https://ed.sc.gov/instruction/standards-learning/>
- Todos los alumnos, incluidos los alumnos con discapacidades y estudiantes multilingües (ML), deben rendir los exámenes SC READY, excepto aquellos que califiquen para la Evaluación alternativa de Carolina del Sur (SC-Alt), según lo determine su equipo del Programa educativo personalizado (IEP).

Periodo de exámenes

- Los exámenes SC READY **deben realizarse durante los últimos veinte días escolares** según lo determine el calendario escolar de cada distrito. Los distritos y las escuelas programarán fechas de exámenes específicas y las publicarán en sus sitios web.
- El SCDE requiere que los distritos programen **los exámenes para tercer grado durante la primera semana** del periodo de exámenes debido a la necesidad de obtener calificaciones al tomar decisiones requeridas por la Ley Read to Succeed de Carolina del Sur.

Administración del examen

- Los exámenes SC READY no son cronometrados. Sin embargo, los estudiantes deben completar cada examen antes de finalizar el día escolar.
- El examen ELA se administra en dos días, con una sesión por día. Las secciones de escritura y lectura del examen ELA se pueden administrar en cualquier orden.
- El examen de Matemáticas se administra en un día. De 6.º a 8.º grado, el examen de Matemáticas se divide entre una sección con calculadora, y una sección sin calculadora, ambas en el mismo día.

Formato del examen

- Los exámenes SC READY se realizan únicamente en formato digital, con las siguientes excepciones:
 - El examen en formato impreso está disponible para los alumnos que no puedan presentar evaluaciones en línea debido a sus discapacidades, según se especifique en su IEP o en los planes 504, y para los estudiantes multilingües en sus ILAP.

Traducciones/accesibilidad

- Los recursos para padres, como este folleto, los informes de calificaciones ilustrativos y la Lista de control de escritura están disponibles en varios idiomas y en un formato accesible. Se dispone de traducciones, documentos en letra grande, y podrá solicitar formatos alternativos en el sitio web de Recursos para alumnos y padres:
<https://ed.sc.gov/tests/assessment-information/student-and-parent-resources/>

Tipos de preguntas del examen

- Los exámenes de ELA, Matemáticas y Ciencias tienen preguntas con distintos grados de dificultad.
- El examen de ELA consiste en preguntas de seleccionar respuesta (SR) de 3.º a 8.º grado, múltiple opción (MS) de 6.º a 8.º grado y seleccionar respuesta con base en evidencia (EBSR) de 5.º a 8.º grado. El examen de ELA también incluye una pregunta de análisis en función del texto (TDA). La pregunta de análisis en función del texto (TDA) consiste en un pasaje con una tarea de escritura relacionada al pasaje. Solo en 6.º a 8.º grado, los alumnos pueden responder a preguntas potenciadas por la tecnología (TE) brindando sus respuestas al arrastrar y soltar elementos o al resaltar un texto.
- El examen de Matemáticas contiene preguntas de SR (de 3.er a 8.º grado), preguntas de MS (de 5.º a 8.º grado) y preguntas TE (de 6.º a 8.º grado). Las consignas TE incluyen arrastrar y soltar, seleccionar partes de una imagen, lista desplegable, entrada por teclado y construcción de respuesta (escribir un número).
- El examen de Ciencias incluye consignas de SR, EBSR y TE como arrastrar y soltar, seleccionar partes de una imagen (hacer clic para seleccionar), lista desplegable y construcción de respuesta (escribir una respuesta numérica).



Ejemplos

LENGUA Y LITERATURA EN INGLÉS

Lee el borrador del ensayo de un estudiante.

Los cuidadores del zoológico pasan sus días con animales. Aprenden lo que les gusta a los animales y aprenden a cuidarlos. Muchos de los humanos y los animales forman relaciones especiales. Los cuidadores del zoológico ven a los animales crecer y cambiar con el tiempo. A veces, también pueden alimentar y cuidar a las crías de los animales que nacen en el zoológico. ¿Hay algo más divertido y emocionante que eso?

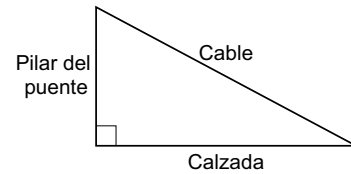
¿Qué oración sería la **mejor** introducción para el párrafo?

- A. Espero ir al zoológico este verano con mi familia.
- B. Se pueden ver animales como osos y monos en muchos zoológicos.
- C. Creo que trabajar en un zoológico sería el mejor tipo de trabajo.
- D. Hay cientos de zoológicos en ciudades alrededor del mundo.

Respuesta: C

MATEMÁTICAS

El gráfico muestra el pilar de un puente, un cable y la calzada de un puente.



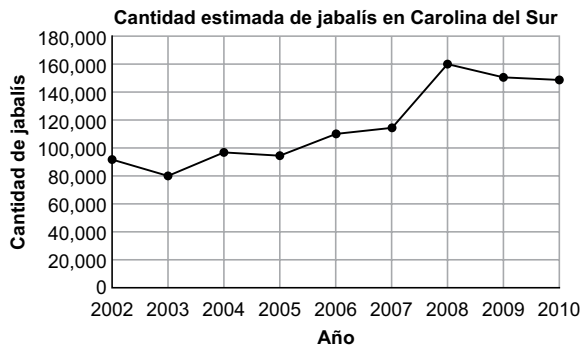
El pilar del puente mide 80 pies de alto. El cable tiene 170 pies de largo. ¿Cuál es la distancia, en pies, desde la base del pilar del puente al punto donde el cable se conecta con la calzada?

- A. 90
- B. 150
- C. 190
- D. 250

Respuesta: B

CIENCIAS: 4.º GRADO

El gráfico muestra la población estimada de jabalís en Carolina del Sur entre el 2002 y el 2010.



¿Cuál es la información que **mejor** respalda estos datos?

- A. La población de jabalís creció entre el 2008 y el 2009.
- B. Había más jabalís en Carolina del Sur en el 2010 que en el 2002.
- C. La población de jabalís disminuyó entre el 2005 y el 2008.
- D. Más personas tenían jabalís en Carolina del Sur en el 2007 que en el 2008.

Respuesta: B

CIENCIAS: 6.º GRADO

¿Cuál es el par de afirmaciones que **mejor** explican un estímulo ambiental y la respuesta de un oso para sobrevivir el invierno?

- A. Estímulo ambiental: el oso percibe que la comida ha comenzado a escasear.
Respuesta: el oso come menos, y su frecuencia cardíaca aumenta.
- B. Estímulo ambiental: los días son cada vez más cortos.
Respuesta: el oso come más, y su frecuencia cardíaca disminuye.
- C. Estímulo ambiental: el oso tiene hambre.
Respuesta: el oso come más, y su frecuencia cardíaca aumenta.
- D. Estímulo ambiental: los días son cada vez más largos.
Respuesta: el oso come menos, y su frecuencia cardíaca disminuye.

Respuesta: B

Ejemplos de preguntas, tutoriales y capacitación de herramientas en línea (OTT)

La página web de SC READY (<https://ed.sc.gov/tests/middle/sc-ready/>) ofrece recursos de práctica, preparación y referencia, incluidos:

- Ejemplos de preguntas de exámenes de años anteriores.
- Tutorial de video de exámenes en línea con instrucciones paso a paso sobre cómo utilizar el sistema de exámenes en línea. Las escuelas deben repasar estos tutoriales con los estudiantes antes de los exámenes.
- Capacitación de herramientas en línea (OTT): módulo de computación que simula el sistema de evaluación y les permite a los alumnos practicar con el software de evaluación y las herramientas disponibles durante el examen, como el resaltador, la lupa, y la calculadora.

Resultados del examen

- Los distritos recibirán copias electrónicas de los Informes individuales de los alumnos antes del 12 de julio. Antes del 1 de agosto, los distritos recibirán copias impresas para repartir a los padres.
- Los resultados de los alumnos se reportan como puntajes por escala, niveles de desempeño (Supera, Cumple, Se acerca, No cumple), y desempeño por categoría de informe (Bajo, Medio o Alto) para cada examen.